

**Государственное бюджетное дошкольное образовательное учреждение  
детский сад «Лесное» присмотра и оздоровления Фрунзенского района Санкт-Петербурга  
188289, Россия, Ленинградская область, г. Луга, п. п-т «Зеленый бор»  
д/с «Лесное», тел. 8-813-72 2-27-36**

---

**ПРИНЯТО:**

Общим собранием работников

Протокол № \_\_4\_\_

От 11.05. 2023 г

**УТВЕРЖДЕНО:**

Приказ №\_38/1\_\_

От 11.05. 2023 г

**ОТЧЕТ  
О РЕЗУЛЬТАТАХ САМООБСЛЕДОВАНИЯ ДЕЯТЕЛЬНОСТИ  
ЗА 2022 год**

## СТРУКТУРА ОТЧЕТА

Введение	
Раздел 1. Аналитическая часть	
1.1	Общая характеристика Образовательного учреждения
1.2	Оценка образовательной деятельности
1.3	Оценка системы управления организации
1.4	Оценка содержания и качества подготовки обучающихся, оценка востребованности выпускников
1.5	Оценка организации образовательного процесса
1.6	Оценка кадрового обеспечения
1.7	Оценка библиотечно-информационного и учебно-методического обеспечения
1.8	Оценка материально-технической базы
1.9	Оценка функционирования внутренней системы оценки качества образования
Раздел 2. Анализ показателей деятельности образовательного учреждения, подлежащих самообследованию	
Заключение. Перспективы и планы развития	

## Введение

Отчет по самообследованию Государственного бюджетного дошкольного образовательного учреждения детского сада «Лесное» Фрунзенского района Санкт-Петербурга (далее Образовательное учреждение) обеспечивает доступность и открытость информации о деятельности учреждения и реализует требования ст. 28 Федерального закона «Об образовании в Российской Федерации» от 29.12.2012 № 273-ФЗ.

Основанием для осуществления процедуры самообследования являются:

- Приказ Министерства образования и науки РФ №462 от 14.06.2013 (с изменениями и дополнениями от 14.12.2017) « Об утверждении порядка проведения самообследования образовательной организацией»;
- Приказ Министерства образования и науки РФ №1324 от 10.12.2013 «Об утверждении показателей деятельности образовательной организации, подлежащей самообследованию»
- Положение Образовательного учреждения «О порядке подготовки и проведения самообследования»
- Приказ заведующего об организации проведения самообследования за 2022 год № 30/1-О от 10.04.2022г.

**Цель самообследования:** обеспечение информационной прозрачности функционирования, доступности и открытости информации о деятельности Образовательного учреждения, определение качества и эффективности образовательной деятельности за 2022 год, выявление объективных тенденций развития Образовательного учреждения, оценка эффективности управленческих решений.

**Задачи самообследования:**

- получение объективной информации о состоянии образовательного процесса в Образовательном учреждении;
- выявление положительных и отрицательных тенденций в образовательной деятельности.

### Раздел 1. Аналитическая часть

#### 1.1. Общая характеристика образовательного учреждения

<b>Полное наименование</b>	Государственное бюджетное дошкольное образовательное учреждение детский сад "Лесное" пристра и оздоровления Фрунзенского района Санкт-Петербурга
<b>Сокращённое наименование</b>	ГБДОУ детский сад "Лесное"
<b>Тип учреждения</b>	Бюджетное
<b>Вид учреждения</b>	Общеразвивающий
<b>Организационно-правовая форма</b>	Государственное учреждение
<b>Место нахождения</b>	188289, Ленинградская область, г. Луга, пос. п-т "Зеленый бор", д/с "Лесное"
<b>Юридический и фактический адрес</b>	188289, Ленинградская область, г. Луга, пос. п-т "Зеленый бор", д/с "Лесное"
<b>Контактная информация</b>	Телефон/факс: 8 (813 72) 2-27-36 e-mail: <a href="mailto:info.doufrlesn@obr.gov.spb.ru">info.doufrlesn@obr.gov.spb.ru</a> , <a href="mailto:lesnoe@edu-frn.spb.ru">lesnoe@edu-frn.spb.ru</a>
<b>Адрес сайта</b>	<a href="http://ds-lesnoe.frunz.gov.spb.ru">http://ds-lesnoe.frunz.gov.spb.ru</a>

<b>Руководитель</b>	Заведующий образовательного учреждения Дюкова Ольга Михайловна
<b>Приемные часы</b>	Понедельник 11.00 до 13.00 15.00 до 17.00 Четверг 11.00 до 13.00 15.00 до 17.00
<b>Год основания</b>	1974
<b>Учредитель</b>	Функции и полномочия учредителя Образовательного учреждения от имени субъекта Российской Федерации – города федерального значения – Санкт-Петербурга осуществляют исполнительные органы государственной власти Санкт-Петербурга-Комитет по образованию и администрация Фрунзенского района Санкт-Петербурга
<b>Лицензия на право ведения образовательной деятельности</b>	47 ЛО1 №0002376 рег. №076-18 от 26.07.2018, бессрочная, приложение к лицензии №1 от 26.07.2018
<b>Режим работы</b>	Круглогодично, круглосуточно Выходные дни: праздничные дни, установленные законодательством РФ

## 1.2. Оценка образовательной деятельности

Образовательная деятельность в учреждении осуществляется на основании Федерального закона №273-ФЗ «Об образовании в Российской Федерации» от 29.12.2012 г. в соответствии с ФГОС ДО ГБДОУ, обеспечивает права детей дошкольного возраста на получение качественного и доступного дошкольного образования.

Государственное бюджетное образовательное учреждение (организация) детский сад «Лесное» реализует следующую образовательную программу:

Основная образовательная программа дошкольного образования Государственного бюджетного дошкольного образовательного учреждения детский сад "Лесное" присмотра и оздоровления Фрунзенского района Санкт-Петербурга.

В соответствии с Уставом, Образовательное учреждение реализует Образовательную программу дошкольного образования Государственного бюджетного дошкольного образовательного учреждения детского сада «Лесное» присмотра и оздоровления Фрунзенского района Санкт-Петербурга, разработанную в соответствии с ФГОС ДО, с учетом Примерной основной образовательной программой дошкольного образования (одобренной решением федерального учебно-методического объединения по общему образованию (протокол от 20 мая 2015 г. № 2/15).

Образовательная программа обеспечивает:

развитие личности детей дошкольного возраста в различных видах общения и деятельности с учетом возрастных, индивидуальных, психологических и физиологических особенностей и охватывает следующие структурные единицы, представляющие определенные направления развития и образования детей (образовательные области):

- социально-коммуникативное развитие
- познавательное развитие
- речевое развитие

-художественно-эстетическое развитие

-физическое развитие

Ведущими целями Образовательной программы считаем:

- создание благоприятных условий для полноценного проживания ребенком дошкольного детства

- всестороннее развитие ребенка раннего и дошкольного возраста в адекватных его возрасту видах детской деятельности

Эти цели реализуются в процессе разнообразных видов детской деятельности: игровой, коммуникативной, трудовой, познавательно-исследовательской, продуктивной (изобразительная, конструктивная и др.), музыкальной, чтения.

Для достижения целей Программа ориентирована на решение следующих задач, соответствующих Федеральному государственному образовательному стандарту дошкольного образования:

- охраны и укрепления физического и психического здоровья детей, в том числе их эмоционального благополучия;

- обеспечения равных возможностей для полноценного развития каждого ребенка в период дошкольного детства независимо от места проживания, пола, нации, языка, социального статуса, психофизиологических и других особенностей (в том числе ограниченных возможностей здоровья);

- обеспечение преемственности целей, задач и содержания образования, реализуемых в рамках образовательных программ различных уровней (далее-преемственность основных образовательных программ дошкольного и начального общего образования);

- создания благоприятных условий развития детей в соответствии с их возрастными и индивидуальными особенностями и склонностями, развития способностей и творческого потенциала каждого ребенка как субъекта отношений с самим собой, другими детьми, взрослыми и миром;

- объединения обучения и воспитания в целостный образовательный процесс на основе духовно-нравственных и социокультурных ценностей и принятых в обществе правил, и норм поведения в интересах человека, семьи, общества;

- формирование общей культуры личности детей, в том числе ценностей здорового образа жизни, развития их социальных, нравственных, эстетических, интеллектуальных, физических качеств, инициативности, самостоятельности и ответственности ребенка, формирования предпосылок учебной деятельности;

- формирования социокультурной среды, соответствующей возрастным, индивидуальным, психологическим и физиологическим особенностям детей;

- обеспечение психолого-педагогической поддержки семьи и повышения компетентности родителей (законных представителей) в вопросах развития и образования, охраны и укрепления здоровья детей;

- творческая организация (креативность) воспитательно-образовательного процесса;

максимальное использование разнообразных видов детской деятельности, их интеграция в целях повышения эффективности воспитательно-образовательного процесса.

Программа предназначена для реализации в Государственном бюджетном дошкольном образовательном учреждении детский сад «Лесное» присмотра и оздоровления Фрунзенского района Санкт-Петербурга (далее – ГБДОУ) в группах

общеразвивающей направленности для детей от 2 до 7 лет (до этапа завершения дошкольного образования) с 24-часовым пребыванием детей, осуществляется на русском языке.

Форма обучения очная, срок обучения 5 лет.

В ГБДОУ д/с «Лесное» большое внимание уделяется вопросам сохранения и укрепления здоровья участников образовательного процесса. Данный вид деятельности осуществляется на основании парциальных Программ.

Парциальные программы обеспечивают вариативность образования и отражают приоритетное направление деятельности ГБДОУ д/с «Лесное».

Приоритетным направлением ГБДОУ д/с «Лесное» является осуществление деятельности по проведению санитарно-гигиенических и оздоровительных мероприятий, связанных с сохранением и укреплением физического и психического здоровья, эмоционального благополучия детей.

В связи с этим для усиления образовательных областей

- «Здоровье» и «Физическая культура» используются следующие парциальные программы: - программно-методический модуль «Расту здоровым», автор: Зимонина В.Н.

- «Художественно-эстетическое развитие» используются следующие парциальные программы: - программа «Ладушки», авторы: Каплунова И.М., Новоскольцева И.А

Предоставление государственной услуги: реализация Образовательной программы дошкольного образования Государственного бюджетного дошкольного образовательного учреждения детского сада «Лесное» присмотра и оздоровления Фрунзенского района Санкт-Петербурга для детей в возрасте от 2 до 7 лет – 3 группы в осенне-зимний период и 12 групп в летний период.

### Сведения о контингенте воспитанников

Группы	С 01.01.2022 - 31.08.2022			С 01.09.2022 – 31.12.2022		
	2-3 лет	3-4 лет	5-7 лет	2-3 лет	3-4 лет	5-7 лет
Количество групп	1	1	1	1	1	1
Количество детей	15	17	23	15	16	24
Выполнение государственного задания	Государственное задание выполнено на 100%					

**Вывод:** Образовательный процесс организован в соответствии с требованиями, предъявляемыми законодательством к дошкольному образованию.

### Анализ содержания и качества подготовки обучающихся

Федеральные государственные стандарты предъявляют существенно высокие требования к уровню подготовки выпускников всех ступеней образования. Управление качеством образования требует изменения принципов анализа результатов обучения. Основными составляющими новой технологии контроля и оценивания результатов

образовательной деятельности является не только мониторинг освоения ООП ДО, но и мониторинг детского развития.

Проводимые в ГБДОУ д/с «Лесное» мониторинги представляют собой аналитическую работу, позволяющую контролировать динамику развития воспитанников, максимально способствовать созданию здоровьесберегающей среды и благоприятных условий для развития личности и деятельностных способностей ребенка.

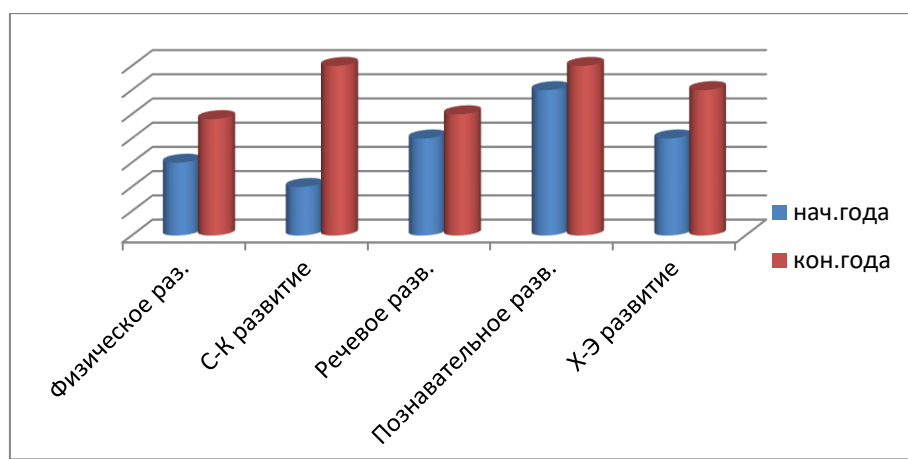
В ГБДОУ ведется систематический мониторинг эффективности образовательного процесса и динамики его результатов обучения.

Мониторинг освоения ООП ДО - важная составляющая процесса обучения.

Результаты оценки качества образования доводятся до сведения педагогического коллектива, родителей обучающихся (законных представителей), учредителя, общественности и общественных организаций, в том числе через Отчет самообследования.

По результатам оценки образовательной деятельности Образовательное учреждение является стабильно работающим дошкольным образовательным учреждением.

**Результаты освоения уровня овладения необходимыми навыками умениями по образовательным областям:**



**Вывод:** сравнительный анализ результатов мониторинга в начале и в конце учебного года показывает рост усвоения программного материала детьми, т.е. прослеживается положительная динамика развития ребёнка по всем видам деятельности. В развивающем и образовательном процессе использовались инновационные методики, служащие принципу развивающего обучения и позволившие повысить уровень освоения детьми ООП:

- метод педагогических проектов;
- метод развития способностей одарённых детей через участие в конкурсах, викторинах и т.п.
- игра как основной метод дошкольного образования
- использование ЭОР и ИКТ в воспитательном и образовательном процессе.

В основном показатели выполнения программы лежат в пределах высокого и среднего уровня. В целом по детскому саду можно отметить, что работа по основной образовательной программе ГБДОУ д/с «Лесное» благотворно сказывается на результаты итогового мониторинга.

Необходимо продолжить использование инновационных методик для реализации образовательной деятельности в ДООУ на достаточном уровне.

### 1.3. Оценка системы управления организации

Управление Образовательным учреждением осуществляется в соответствии с действующим законодательством Российской Федерации с учётом особенностей, установленных ст.26 Федерального закона « Об образовании в Российской Федерации» от 29.12.2012г. № 273-ФЗ.

Управление Образовательного учреждения осуществляется на принципах сочетания единоначалия и самоуправления, обеспечивающих государственно-общественный характер управления Образовательным учреждением.

Коллегиальные органы управления Образовательного учреждения создаются и действуют в соответствии с Уставом и положениями об этих органах, утверждёнными Образовательным учреждением.

К формам самоуправления в учреждении относятся:

- Общее собрание работников учреждения
- Педагогический совет

Общее собрание созывается по мере необходимости, но не реже двух раз в год. В работе Общего собрания участвуют все работники Учреждения.

Общее собрание правомочно принимать решения, если в его работе участвуют не менее половины работников Учреждения.

Общее собрание принимает решение открытым голосованием простым большинством голосов.

Педагогический совет для обеспечения коллегиальности в решении вопросов учебно-методической и воспитательной работы.

Педагогический совет осуществляет свою деятельность в соответствии с Положением о Педагогическом совете, принятым педагогическим коллективом.

Педагогический совет состоит из педагогов, административно-управленческого состава и специалистов.

Педагогический совет является совещательным органом, основными задачами которого является рассмотрение основных вопросов образовательного процесса:

- обеспечение подготовки квалифицированных специалистов;
- реализация государственной политики по вопросам образования;
- разработка содержания работы по общей методической теме Учреждения;
- внедрение в практическую деятельность педагогических работников Учреждения достижений педагогической науки и передового педагогического опыта;

—обсуждает и утверждает планы работы Учреждения;

—постоянное совершенствование качества подготовки специалистов с учетом современных требований и перспектив их развития.

Из состава Педагогического совета избирается открытым голосованием секретарь. Председателем Педагогического совета является Руководитель.

Работа Педагогического совета проводится по плану, разрабатываемому на каждый учебный год. План работы после рассмотрения его на заседании Педагогического совета утверждается Руководителем.

Педагогический совет простым большинством голосов принимает решения, которые вступают в силу после утверждения их Руководителем и являются обязательными для всех работников и воспитанников Учреждения.

В целях учёта мнения родителей (законных представителей) воспитанников при принятии Образовательным учреждением локальных нормативных актов, затрагивающих их права и законные интересы, по инициативе родителей (законных представителей)



воспитанников учреждения создан Совет родителей (законных представителей ) воспитанников.

### Структура управления в ГБДОУ

Заведующий ГБДОУ д/с "Лесное" Дюкова Ольга Михайловна		
Старший Воспитатель  Коробова Ольга Петровна	Зам. заведующего по АХР Жердѣва Татьяна Павловна Завхоз Брюханов Николай Николаевич	Старшая медсестра Редькина Светлана Петровна
воспитатели музыкальный руководитель инструктор по ФК	помощники воспитателя технический персонал	диетическая сестра медсестры медсестра ЛФК

По итогам работы администрации по управлению образовательным учреждением был проведен опрос педагогического коллектива:

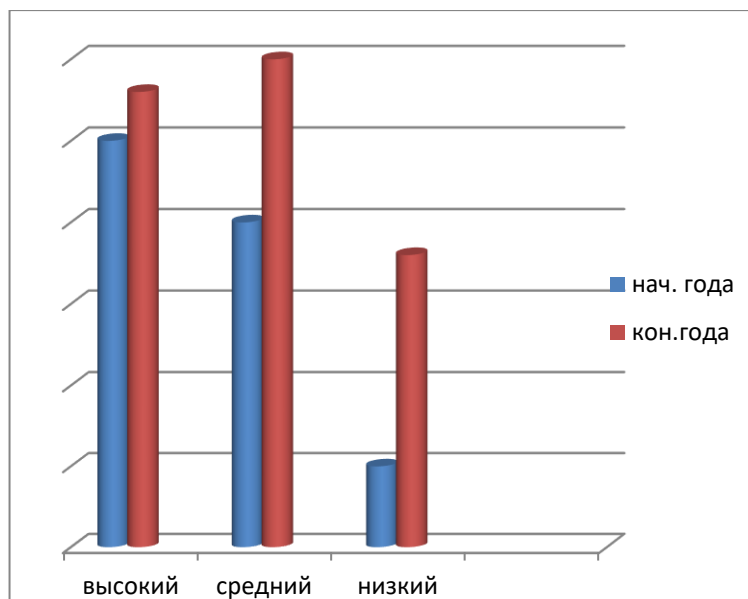
№ п/п	Вопросы	Совершенно согласен	Согласен	Трудно сказать	Не согласен	Совершенно не согласен
1	Я удовлетворен своей пед. нагрузкой	42.8	57.2	-	-	-
2	Мое рабочее время тратится рационально	42.8	57.2	-	-	-
3	Меня устраивает методическая работа и мое участие в ней	57.2	42.8	-	-	-
4	У меня существует реальная возможность повышать свое профессиональное мастерство, проявлять творчество и способности	71.4	28.6	-	-	-
5	Я испытываю потребность в профессиональном и личностном росте и стараюсь её реализовать	57.2	14.3	28.5	-	-
6	Мои успехи и достижения замечаются администрацией ДОУ	57.2	42.8	-	-	-
7	У меня с коллегами неконфликтные отношения	57.2	42.8	-	-	-
8	Я ощущаю в работе	42.8	42.8	14.4	-	-

	поддержку своих коллег					
9	Мне кажется, что администрация справедливо оценивает результаты моей работы	42.8	42.8	14.4	-	-
10	Я ощущаю доброжелательное отношение к себе со стороны администрации	71.4	28.6	-	-	-
11	Я комфортно чувствую себя в среде воспитанников	57.2	42.8	-	-	-
12	В большинстве случаев я испытываю чувство взаимопонимания в контактах с родителями воспитанников	57.2	42.8	-	-	-
13	Мне кажется, что родители разделяют и поддерживают мои педагогические требования	57.2	42.8	-	-	-
14	Мне нравится мое рабочее помещение оборудование и условия работы в нем	71.4	28.6	-	-	-
15	Меня устраивает сложившийся нравственно-психологический климат в ДОУ	71.4	28.6	-	-	-
16	На мой взгляд созданная в ДОУ система научно-методического обеспечения способствует повышению моего профессионального мастерства	71.4	28.6	-	-	-
17	Я доволен размером заработной платы и своевременностью ее выплаты	71.4	28.6	-	-	-

**Выводы:**

В целом можно отметить, что процент **удовлетворенности педагогами условиями образовательного процесса в ГБДОУ** составил 71 % опрошенных от возможного числа воспитателей и специалистов. Такой процент показывает, что педагоги готовы на взаимодействие, сотрудничество и остаются равнодушными к жизнедеятельности учреждения и созданная система работы ДОУ позволяет максимально удовлетворить потребность и запросы воспитателей и специалистов.

**Оценка содержания и качества подготовки воспитанников, оценка востребованности выпускников**  
*Результаты уровня развития интегративных качеств*



- *Уровень готовности детей к школьному обучению*



Выпускники образовательного учреждения поступают в ОУ общеобразовательного вида. По результатам индивидуальных бесед с родителями и отзывов педагогов школы выпускники нашего ГБДОУ хорошо усваивают школьную программу.

**Участие воспитанников в конкурсах**

Районный конкурс детского творчества «Дорога и мы»	Группа «Ромашки» Дмитриева Арина Руководитель: воспитатель Кветковская Е.Ю.	участник
Районный фестиваль детского творчества «Золотой ключик», Номинация «Изобразительное»	Группа «Лесовички» Маак Максим Скопинцева Александра	участник

искусство искусство»	Руководитель: воспитатель Левина АН..	
<b>Районный конкурс фото и видео работ «Мой домашний питомец»</b>	Группа «Ромашки» Тарасова Ульяна Гудошников Глеб Руководитель: воспитатель Кветковская Е.Ю.	участник
Международный конкурс «Животный мир»	Группа «Лесовички» Орешонкова Ксения Руководитель: Воспитатель Подоксенова Мария Владимировна	Диплом 2 место
Межрегиональный конкурс «Время года»	Группа «Ромашки» Тарасова Ульяна Руководитель: воспитатель Горлова Ксения Александровна	Диплом 2 место
Районный экологический конкурс «Удивительный мир»	Группа «Лесовички» Руководитель: инструктор п ФК Губанова С. Н. Музыкальный руководитель Мельник Н.М. Воспитатель: Гаврилова Н.А	Диплом участника
Районный фестиваль «Рождественская звездочка»	Группа «Ромашки» Тарасова Ульяна Руководитель: инструктор п ФК Губанова С. Н.	Благодарность
Открытый конкурс военной песни «Песни нашей Победы»	Семья Тарасовых Музыкальный руководитель Мельник Н.М.	Диплом участника

### **Вывод:**

Мониторинг воспитательно-образовательного процесса показал положительную динамику развития воспитанников. Полученные аналитические данные свидетельствуют о том, что результаты усвоения воспитанниками образовательной программы и показатели динамики их достижений в период 2022г. стабильны.

Следует отметить, что педагоги ГБДОУ стремятся к достижению поставленной перед педагогическим коллективом цели: формирование целостного педагогического пространства и гармоничных условий для всестороннего развития, воспитания и оздоровления детей в условиях дошкольного учреждения.

### **1.4. Оценка организации образовательного процесса**

Организация образовательного процесса регламентируется Образовательной программой, годовым календарным учебным графиком.

Режим функционирования ГБДОУ устанавливается в соответствии с санитарно-эпидемиологическими правилами, Уставом образовательного учреждения.

Учебный план ГБДОУ обеспечивает выполнение гигиенических требований к режиму образовательного процесса, установленных санитарно-эпидемиологическими правилами.

В соответствии с Уставом ГБДОУ д/с «Лесное» осуществляет образовательный процесс пятидневной недели.

- **Образовательные программы, реализуемые в ГБДОУ**

Государственное бюджетное образовательное учреждение (организация) детский сад «Лесное» реализует Основную образовательную программу дошкольного образования Государственного бюджетного дошкольного образовательного учреждения детский сад "Лесное" присмотра и оздоровления Фрунзенского района Санкт-Петербурга.

Программа предназначена для реализации в Государственном бюджетном дошкольном образовательном учреждении детский сад «Лесное» присмотра и оздоровления Фрунзенского района Санкт-Петербурга (далее – ГБДОУ) в группах общеразвивающей направленности для детей от 2 до 7 лет (до этапа завершения дошкольного образования) с 24-часовым пребыванием детей, осуществляется на русском языке.

Форма обучения очная, срок обучения 5 лет.

Программа основана на комплексно-тематическом принципе построения образовательного процесса; предусматривает решение программных образовательных задач в совместной деятельности взрослого и детей и самостоятельной деятельности детей не только в рамках непосредственно образовательной деятельности, но и при проведении режимных моментов в соответствии со спецификой дошкольного образования.

Программа составлена в соответствии с образовательными областями:

«Физическое развитие», «Социально-коммуникативное развитие», «Познавательное развитие», «Художественно-эстетическое развитие», «Речевое развитие».

Реализация каждого направления предполагает решение специфических задач во всех видах детской деятельности, имеющих место в режиме дня дошкольного учреждения:

- режимные моменты, игровая деятельность;
- специально организованные традиционные и интегрированные занятия;
- индивидуальная и подгрупповая работа; самостоятельная деятельность; опыты и экспериментирование.

В ГБДОУ д/с «Лесное» большое внимание уделяется вопросам сохранения и укрепления здоровья участников образовательного процесса. Данный вид деятельности осуществляется на основании парциальных Программ.

Парциальные программы обеспечивают вариативность образования и отражают приоритетное направление деятельности ГБДОУ д/с «Лесное».

Приоритетным направлением ГБДОУ д/с «Лесное» является осуществление деятельности по проведению санитарно-гигиенических и оздоровительных мероприятий, связанных с сохранением и укреплением физического и психического здоровья, эмоционального благополучия детей.

В связи с этим для усиления образовательных областей:

- «Здоровье» и «Физическая культура» используются следующие парциальные программы:

- программно-методический модуль «Расту здоровым», автор:

Зимонина В.Н.

- «Художественно-эстетическое развитие» используются следующие парциальные программы: - программа «Ладушки», авторы: Каплунова И.М., Новоскольцева И.А

Документация по образовательным областям разработана в соответствии с ФГОС ДО.

На каждой возрастной группе педагогами разработаны рабочие программы.

По структуре каждая рабочая программа составлена в соответствии с Основной образовательной программой дошкольного образования Государственного бюджетного дошкольного образовательного учреждения детский сад "Лесное" присмотра и оздоровления Фрунзенского района Санкт-Петербурга, ФГОС ДО.

Для реализации целей воспитания и обучения воспитанников и качественной подготовки выпускников ГБДОУ имеются методические разработки и рекомендации по всем образовательным областям. Для осуществления контроля знаний воспитанников 2 раза в год проводится мониторинг освоения ООП ДО. Полученные в результате мониторинга данные обрабатываются и анализируются и учитываются при планировании.

Календарно-тематические планы имеются на всех возрастных группах.

Планы составляются своевременно, ежемесячно, проверяются и утверждаются старшим воспитателем.

Ежегодно проводится проверка содержания рабочих программ на актуальность и соответствие изменениям в законодательстве, обновляется перечень учебной литературы.

В течение всего учебного года согласно плану контроля ведется контроль над организацией учебно-воспитательного процесса.

Результаты контроля обсуждаются на совещаниях администрации при руководителе. Итоги контроля доводятся до педагогических работников на Педагогических советах и на родительских собраниях. Организация образовательной деятельности регламентируется рабочими планами воспитательно-образовательной работы, годовым учебным графиком, расписанием НОД и другими локальными актами ГБДОУ.

Годовой календарный учебный график учитывает в полном объеме возрастные психофизические особенности воспитанников и отвечает требованиям охраны жизни и здоровья воспитанников.

Годовой учебный график определяет начало учебного года, время каникул, сроки проведения мониторинга.

График разрабатывается и рассматривается на Педагогическом совете и утверждается заведующим ГБДОУ до начала учебного года.

Образовательную работу регулирует основное расписание НОД. Основное расписание НОД разрабатывается на учебный год и соответствует требованиям:

- непрерывность занятий в течение дня и равномерное распределение учебной работы в течение недели, недопущение перегрузки воспитанников и педагогов;
- рациональное сочетание форм занятий;
- обеспечение рационального использования рабочего времени педагогов;
- внесение изменений в расписание НОД производится по согласованию со старшим воспитателем и только в связи с существенными обстоятельствами.

Годовой учебный график и расписание НОД размещены на информационных стендах и сайте ГБДОУ.

Наряду с непосредственной образовательной деятельностью каждым педагогом осуществляется планирование методической, воспитательной, инновационной и других видов работ. В конце учебного года, на итоговом педагогическом совете все педагоги отчитываются о выполнении плана работы по самообразованию.

#### **Вариативная часть**

Для обеспечения равных стартовых возможностей воспитанников, в образовательный процесс включены кружки по интересам детей. Кружковая работа организуется во второй половине дня.

#### **Вывод:**

Реализуемые в ГБДОУ д/с «Лесное» образовательные программы, разработаны и соответствуют требованиям государственных образовательных стандартов. Контрольные цифры приёма выполняются, лицензионные нормативы не нарушаются.

Структура календарно-тематических планов, рабочих программ соответствуют требованиям.

## Состояние здоровья и анализ заболеваемости воспитанников

Медицинская сестра находится в детском саду круглосуточно. Первичная медико-санитарная помощь включает в себя лечебно-профилактические мероприятия по профилактике, вакцинации, диагностике, формированию здорового образа жизни и санитарно-гигиеническому просвещению воспитанников в образовательном учреждении.

Медицинское обслуживание воспитанников осуществляют: медицинская сестра и врач.

Оценка эффективности улучшения здоровья воспитанников осуществляется по следующим показателям:

- **Анализ заболеваемости детей в динамике**

	2020	2021г.	2022г.
Зарегистрировано случаев заболеваемости	116	94	71
Острые инфекции верхних дыхательных путей	101	88	60
Другие заболевания	6	6	11

В результате анализа заболеваемости было выявлено снижение заболеваемости детей трем показателям: по общей заболеваемости детей, по инфекционным заболеваниям, простудным.

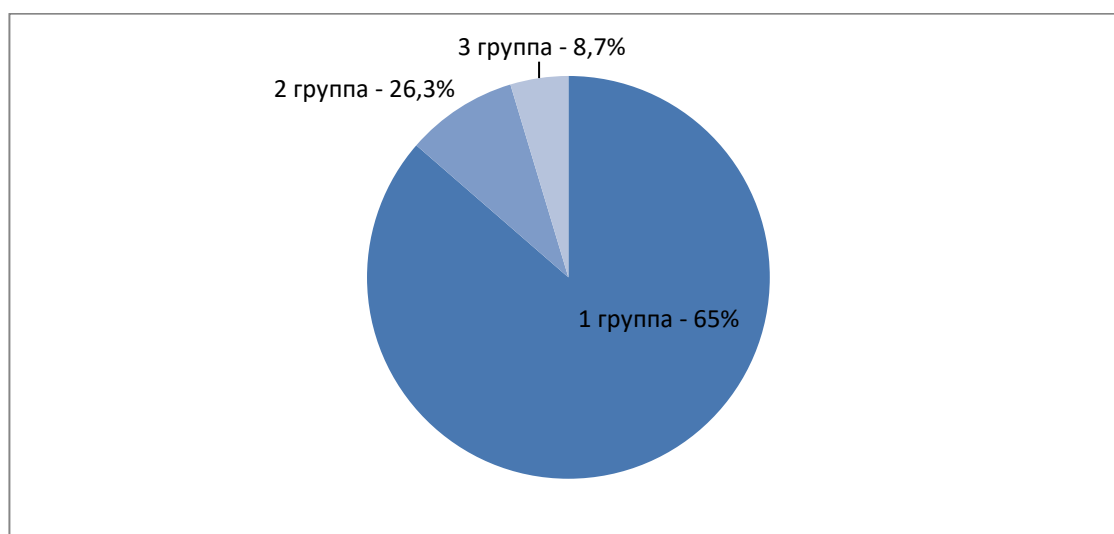
В начале учебного года наблюдалось повышение соматической заболеваемости, что объясняется течением адаптационного периода после летнего сезона, началом учебного года и, соответственно, повышением учебных нагрузок. Кроме этого следует отметить, что состав детей непостоянный, в течение учебного года меняется несколько раз, поэтому выработать «коллективный иммунитет» очень сложно.

Основной профилактикой простудных заболеваний в ГБДОУ является:

- создание оптимального теплового режима;
- соблюдение санитарно-эпидемиологических правил;
- закаливание воспитанников.

- **Анализ групп здоровья воспитанников**

1 группа	2 группа	3 группа
38	14	3



- *Данные о травматизме*

<i>Год</i>	<i>Совместная образовательная деятельность</i>	<i>Прогулка</i>	<i>Режимные моменты</i>
<i>2022г.</i>	<i>0</i>	<i>0</i>	<i>0</i>

Здоровье - одно из основополагающих условий полноценного и разностороннего развития детей. Поэтому, главной определяющей задачей воспитательно-образовательной работы нашего дошкольного учреждения является охрана и укрепление здоровья дошкольников.

Наши задачи по укреплению здоровья детей:

- Организация рационального режима дня в соответствии с возрастными особенностями;

- Создание условий для обеспечения оптимального двигательного режима;
- Осуществление оздоровительных и закаливающих мероприятий;
- Обеспечение благоприятной санитарно-гигиенической обстановки;
- Полноценное питание;
- Создание атмосферы психологического комфорта;
- Взаимодействие с семьей.

В дошкольном учреждении имеется оснащённый медицинский кабинет, в котором работает медицинская сестра и врач-педиатр.

В 2022 году проведена лечебно-профилактическая работа:

1. Антропометрия-2 раза в год
2. Профилактический осмотр на предупреждение педикулеза – 1 раз в неделю
3. Профилактические мероприятия против гриппа
4. Проведены беседы с детьми на тему:
  - Правила личной гигиены
  - Роль лекарств и витаминов
  - Знакомимся со своим организмом
5. Проведены консультации с родителями
  - Профилактика острых кишечных инфекций
  - О прививках
  - ветряная оспа
  - Закаливание дошкольников
6. Ежедневно проводится ЛФК.

В детском саду при организации физкультурно-оздоровительной работы реализуются Основная образовательная программа дошкольного образования ГБДОУ, парциальные программы: программно-методический модуль «Расту здоровым», автор: Зимонина В.Н., программа «Ладушки», авторы: Каплунова И.М., Новоскольцева И.А. и здоровьесберегающие технологии.

Для эффективной организации оздоровительной и профилактической работы, используем мониторинг состояния здоровья воспитанников. На основе мониторинга разработана программа физического развития и оздоровления детей, которая корректируется в начале каждого учебного года. Разработаны вариативные режимы пребывания детей в детском саду. (на теплый и холодный период года, оздоровительный, щадящий, адаптационный).

Оздоровительная работа ведется по трем направлениям: профилактическому, оздоровительному, закаливающим мероприятиям - и имеет своей целью качественное улучшение физического состояния, развития и здоровья ребенка.



Профилактические мероприятия: гимнастика после дневного сна, пальчиковая гимнастика, дыхательная гимнастика сочетаются с игровыми элементами, что повышает их оздоровительный эффект.

Вся работа по оздоровлению детей начинается с момента поступления ребенка в детский сад. Осуществляется индивидуальное сопровождение ребенка в период адаптации к детскому саду. Работа строится, исходя из наблюдений за ребенком, бесед с родителями, конкретной ситуации (трудностей у ребенка, эмоциональных проявлений, поведенческих реакций), устанавливается щадящий режим, неполный день пребывания ребенка в детском саду, согласованный с родителями. Такие мероприятия способствовали снижению заболеваемости.

Разработана система мероприятий для часто болеющих детей: оздоровительный режим, план-схемы оздоровления с учетом диагноза заболевания, специальная адаптационная гимнастика.

С детьми, имеющими ЛОР заболевания музыкальный руководитель проводит индивидуальную работу по обучению правильному дыханию, что способствовало профилактике насморков и респираторных заболеваний.

Также педагогами детского сада в системе проводятся занятия валеологического цикла, что сформировало у детей базу знаний и практических навыков здорового образа жизни.

В детском саду используются следующие организованные формы двигательной деятельности: физкультурные занятия, утренняя гимнастика, занятия с использованием фитболов, физминутки и динамические паузы, подвижные и спортивные игры на прогулке, спортивные праздники, развлечения. На каждую возрастную группу разработан режим двигательной активности. Занятия по физической культуре строятся на основе индивидуального подхода к детям, с учетом гендерного подхода, состояния здоровья каждого ребенка и уровня его подготовленности. В ходе занятий дети выполняют упражнения на все группы мышц, различные исходные положения, включаются упражнения по коррекции осанки, укрепления свода стопы.

В группах в центрах двигательной активности имеется инвентарь и оборудование для самостоятельной двигательной деятельности детей: массажные коврики, дорожки «здоровья» для хождения по неровной поверхности (пробки, галька, шишки, песок, канаты), мячи разных размеров, скакалки, кольцобросы, дартс, кегли, дидактические спортивные игры, инвентарь для спортивных игр.

На каждом групповом участке имеются малые формы для активной двигательной деятельности: бревна, перекладины, лесенки вертикальные, лесенки-стремянки, кольца-мишени; игровое оборудование для развития двигательных способностей: паровозики, домики, машины, лодочки. В группе раннего возраста имеется оборудование для развития двигательной активности детей: дорожки «здоровья», оборудование для лазания и подлезания.

В детском саду выполняются принципы рационального здорового питания детей: регулярность, полноценность, разнообразие путем соблюдения режима питания, норм потребления продуктов, гигиены питания и индивидуального подхода к детям во время приема пищи.

Работа с родителями строится на основе анкетирования, бесед, информационной работы на сайте дошкольного учреждения. В «Уголках для родителей» имеется подборка информации по вопросам оздоровления детей «Спортик» ежемесячное информационное издание для родителей по профилактике заболеваний, физического развития дошкольников.

Организовываются комплекс совместных физкультурных мероприятий родителей и детей: занятия контактной педагогикой, спортивные праздники, Недели здоровья, музыкально-ритмические занятия, занятия валеологического цикла. Педагоги и медицинский работник проводят обучение родителей лечебно-

оздоровительной работе с ребенком в условиях семьи. Родители делятся опытом приобщения детей к здоровому образу жизни.

Итогом комплексной реализации оздоровительной программы, созданием материально-технических условий явилась положительная динамика состояния здоровья

**Вывод:** в 2022 году количество пропущенных дней на 1 ребёнка составило 7 дней.

### 1.5. Оценка качества кадрового обеспечения

- **Кадровое обеспечение**

В соответствии с требованиями профессионального стандарта педагога все педагогические работники Образовательного учреждения имеют соответствующий уровень образования и обучения

Должность	Воспитатель	Старший воспитатель	Музыкальный руководитель	Инструктор по ФК	Итого
<b>Количество</b>	6	1	1	1	9
<b>Образование</b>					
Высшее	3	1	0	0	4
Средне-профессиональное	3	0	1	1	5
<b>Педагогический стаж</b>					
До 5 лет	0	0	0	0	0
От 5 до 10 лет	3	0	0	0	3
От 10 до 15 лет	3	0	0	0	3
Свыше 15 лет	0	1	1	1	3
<b>По результатам аттестации</b>					
высшая категория	0	0	0	0	0
первая категория	5	1	1	1	8
без категории	1	0	0	0	1
<b>Звания, знаки отличия</b>					
Ветеран труда	1	0	0	0	1

- **Повышение квалификации в 2022 г.**

<b>с 01.01.2022 г. - 31.12.2022г.</b>	
<b>Педагоги и специалисты:</b>	
✓	основные аспекты прав и интересов детей
✓	Методология и технологии цифровых образовательных технологий в образовательной организации
✓	Психологическое сопровождение обучающихся в критических ситуациях в целях реализации Концепции развития психологической службы в системе образования в Российской Федерации на период до 2025года.

## Участие в профессиональных конкурсах

Всероссийский конкурс «Внеурочная деятельность» Воспитатель Гаврилова Наталья Анатольевна – победитель 1 место
Районный фестиваль детского творчества «Золотой ключик»- Воспитатель Левина Анна Николаевна – участник
Всероссийский педагогический конкурс «Творческий воспитатель-2022» Воспитатель Левина Анна Николаевна – участник
Всероссийский творческий конкурс «Педдиспут» Инструктор по физической культуре Губанова Светлана Николаевна – победитель в номинации «Сценарии праздников и мероприятий в детском саду, школе, семье»
Всероссийский творческий конкурс «Педдиспут» Музыкальный руководитель Мельник Наталия Михайловна – победитель 3 место в номинации «Сценарии праздников и мероприятий в детском саду, школе, семье»

**Вывод:** Качественный и количественный состав педагогических кадров в детском саду соответствует штатному расписанию и требованиям для успешного осуществления образовательной деятельности.

### Социальное партнёрство образовательного учреждения с другими организациями

В 2022 году в образовательном учреждении осуществлялось взаимодействие со следующими организациями:

Организация	Содержание сотрудничества
Районный ИМЦ	Организация и контроль методической деятельности
Детская городская библиотека №1	Организация обучающих и досуговых мероприятий для разных возрастных категорий воспитанников, пропаганда библиотеки как социального института среди воспитанников, их родителей, сотрудников детского сада. Развитие читательского интереса через реализацию совместных проектов
СПб АППО	Повышение квалификации педагогических и руководящих работников, сотрудничество по распространению и обобщению педагогического опыта

### 1.6. Оценка учебно-методического и библиотечно-информационного обеспечения

Качество обучения зависит от профессионального мастерства педагога. Важным средством повышения педагогического мастерства, связывающим в единое целое всю систему работы образовательного учреждения, является методическая работа ГБДОУ.

Цель методической работы по повышению профессиональной компетентности педагогов по вопросам внедрения и реализации ФГОС:

- повысить профессиональную компетентность педагогов в условиях информационно-образовательной среды ГБДОУ с учетом введения профессионального стандарта педагога. Приоритетными направлениями методической работы являются:

- повышение компетентности воспитателей и специалистов по вопросам реализации Стандарта через систему методической работы (организацию семинаров, методической учебы,

консультации, методических недель и др.) и привлечение внешних ресурсов – курсы, семинары на базе АППО, ИМЦ Фрунзенского района Санкт-Петербурга и др.

- организация изучения, обобщения и диссеминации передового опыта через сетевое взаимодействие по вопросам формирования и реализации программ воспитания и социализации воспитанников, программ кружковой работы и др.

- содействие освоению новых, наиболее рациональных и эффективных форм, методов организации работы педагогов в условиях введения ФГОС ДО;

- разработка научно-методических рекомендаций, инструкций для воспитателей и специалистов по вопросам внедрения и реализации ФГОС ДО.

Методическая деятельность в ГБДОУ проводится в соответствии с Годовым планом, принятом на Педагогическом совете и утвержденным распорядительным актом руководителя.

### ***Работа с педагогическими кадрами по реализации задач Образовательного учреждения***

***В 2022 году проведены***

- Педагогические советы - Тематические семинары - Семинары-практикумы	<b><u>Организационно – методическое обеспечение</u></b> - Творческая группа - Разработка методических рекомендаций - Систематизация знаний и умений	<b><u>Работа по самообразованию</u></b> - работа над индивидуальной темой - обобщение системы работы педагогов - поддержка творческого потенциала педагогов	<b><u>Педагогический мониторинг</u></b> - посещение и анализ занятий педагогов - анкетирование педагогов, круглый стол
---	--	--	--

#### ***• Организация работы по дополнительным образовательным программам***

<u>"Игротека"</u>	<u>"Детский фитнес"</u>
<u>"Ловкие пальчики"</u>	<u>"Радуга"</u>
<u>"Занимательная математика"</u>	<u>"Веселый пластилин"</u>
<u>"Крепыши"</u>	<u>"Веселые клеточки"</u>

#### **Вывод:**

В системе методической работы ДОУ используется достаточно широкий перечень мероприятий. Содержание методической работы педагогов соответствует современным требованиям. В образовательном учреждении организована методическая деятельность со всеми участниками образовательного процесса, что позволяет качественно реализовать содержание Образовательной программы дошкольного образования.

### **Оценка библиотечно-информационного обеспечения**

Библиотечный фонд Образовательного учреждения является составной частью методической работы ГБДОУ.

Комплекс учебно-методических ресурсов необходимых и рекомендуемых для обеспечения воспитательно-образовательного процесса находится в методическом кабинете Образовательного учреждения, кабинете специалистов, группах детского сада. Для реализации программы в методическом кабинете имеется:

- методическая литература по пяти направлениям развития ребёнка;
- научно-методическая литература;
- научно-популярная литература (атласы, энциклопедии, плакаты и т.д.);

- методические разработки;
- подписные издания;
- художественная литература для чтения дошкольникам;
- репродукции картин;
- дидактические пособия;
- демонстрационный материал;
- ЭОР на различных электронных носителях.

В каждой возрастной группе имеется банк необходимых учебно-методических пособий, необходимых для осуществления образовательного процесса в соответствии с вуозрастом воспитанников и реализуемой Программой.

В 2022 году пополнения учебно-методическим комплектом не осуществлялось.

***Информационное обеспечение Образовательного учреждения включает:***

- информационно-телекоммуникационное оборудование;
- программное обеспечение для работы с текстовыми редакторами, интернет-ресурсами, графическими редакторами и пр.

**Вывод:** в образовательном учреждении учебно-методическое и информационное обеспечение достаточное для организации образовательной деятельности и эффективной реализации образовательных программ.

Согласно статьи 29 Федерального закона от 29.12.2012 № 273-ФЗ «Об образовании Российской Федерации», Образовательное учреждение обеспечивает информационную открытость путем размещения открытой и доступной информации о деятельности учреждения на официальном сайте в сети "Интернет", и в холлах Образовательного учреждения на информационных стендах, где родители (законные представители) могут ознакомиться с информацией как по вопросам развития и воспитания детей, так и информационно-образовательными ресурсами.

**Вывод:** Таким образом, библиотечно-информационное обеспечение находится на удовлетворительном уровне. Объем библиотечного фонда обеспечивает реализацию образовательной программы дошкольного образования, но требует пополнения. В планах на будущее необходимо пополнять библиотечный фонд Образовательного учреждения электронными изданиями, учебными печатными, методической изданиями в соответствии с ФГОС ДО, детской художественной литературой в соответствии с реализуемыми про-граммами. При оценке информационной базы Образовательного учреждения отмечается ее доступность для педагогов и рациональное использование.

### **Оценка материально-технической базы**

В дошкольном образовательном учреждении материально-техническая база создана для полноценного развития, охраны и укрепления физического и психического здоровья, эмоционального благополучия детей. Ведется систематическая работа по созданию и пополнению предметно-развивающей среды.

В зимний период функционирует 1 здание, в летний период - 2 здания. Здания ГБДОУ кирпичные, двухэтажные. В детском саду есть отопление, вода, канализация, сантехническое оборудование. Во всех групповых комнатах отдельные спальни, раздевалки, туалетные комнаты.

Детские уличные площадки оснащены современным игровым, спортивным оборудованием.

В детском саду в каждом здании имеются:

- групповые помещения - 6
- кабинет заведующего - 1
- методический кабинет - 1
- музыкальный зал и физкультурный зал-1

пищеблок - 1  
 прачечная - 1  
 медицинский блок (изолятор, процедурный кабинет, медицинский кабинет, массажный кабинет) -1

Есть отдельное кирпичное здание – банно-прачечный комплекс.

Коллектив заботится о сохранении и развитии материально-технической базы и создании благоприятных медико-социальных условий пребывания детей в ГБДОУ.

Территория ГБДОУ в достаточной степени соответствует требованиям санитарных правил.

Кабинет заведующего	Офисная мебель Офисный шкаф
Групповые комнаты	Детская мебель Игровая мебель Игрушки Ширмы
Туалетные комнаты	Унитазы Раковины Шкафчики для ручных и ножных полотенец Ногомойки с душем
Раздевалки	Шкафчики для одежды Скамейки Уголки для родителей
Спальни	Кровати Шкаф для сменного белья
Методический кабинет	<ul style="list-style-type: none"> <li>• периодическая печать:</li> <li>• наглядные и учебные пособия:</li> <li>• картинный и иллюстративный материал</li> <li>• дидактические материалы по организации педагогической диагностики</li> <li>• электронные образовательные ресурсы</li> </ul>
Музыкально-физкультурный зал вид детской деятельности: - Двигательная деятельность, развитие крупной и мелкой моторики - Игровая, познавательная, творческая, возможность самовыражения	<ul style="list-style-type: none"> <li>• приставные лестницы</li> <li>• приставные доски (ширина 20 см) – 2 штуки</li> <li>• гимнастические скамейки – 2 штуки</li> <li>• кубы (разных размеров)</li> <li>• гимнастическая стенка</li> <li>• стойки для прыжков в высоту</li> <li>• дуги для подлезания разных размеров</li> <li>• обручи</li> <li>• гимнастические палки</li> <li>• шнуры</li> <li>• флажки, ленточки</li> <li>• гантели</li> <li>• кегли</li> <li>• скакалки</li> <li>• мешочки с песком</li> <li>• мячи набивные</li> <li>• мячи разных диаметров</li> <li>• корригирующие мячи</li> <li>• коврики для индивидуальных занятий</li> <li>• массажные дорожки</li> <li>• комплект мягких модулей</li> </ul>

	<ul style="list-style-type: none"> <li>• баскетбольные щиты с корзинами</li> <li>городки</li> <li>• волейбольная сетка</li> <li>• лыжи, санки</li> <li>степ площадки</li> <li>• пианино</li> <li>• музыкальный центр</li> <li>• музыкально-дидактические игры и пособия (портреты композиторов, картины, нотный и демонстрационный материал, аудиозаписи)</li> <li>• детские музыкальные инструменты (бубны, маракасы, колокольчики, металлофоны, погремушки, треугольники и др.)</li> <li>• оборудование для организации театрализованной деятельности (маски, атрибуты, костюмы, ширма)</li> <li>• методическая литература, конспекты праздников и развлечений</li> <li>- материалы реализации годовых задач по линиям развития ребенка</li> <li>- материалы по самообразованию в межаттестационный период, материалы из опыта работы педагогов</li> <li>- телевизор</li> <li>- DVD</li> <li>- фотоаппарат</li> <li>- проектор</li> <li>- экран</li> </ul>
Фойе и коридор ДОУ	<p>информационные стенды для родителей и педагогов, содержащие информацию:</p> <ul style="list-style-type: none"> <li>- о направлениях деятельности ДОУ</li> <li>- копии правоустанавливающих документов и порядок приема воспитанников в ДОУ</li> <li>- методические рекомендации для родителей</li> <li>• информационные стенды, отражающие деятельность детей: выставки детских работ</li> <li>• информационный стенд для детей по ОБЖ и ПДД</li> <li>- информацию по пожарной безопасности учреждения и гражданской обороны</li> <li>- информационный стенд по противодействию коррупции</li> </ul>
Медицинский блок	<ul style="list-style-type: none"> <li>• медицинский кабинет</li> <li>-шкафы для хранения медицинской документации, инвентаря, одежды</li> <li>-письменные столы</li> <li>-стулья</li> </ul>

	<ul style="list-style-type: none"> <li>• процедурная</li> <li>-холодильник для хранения вакцин</li> <li>-холодильник для хранения лекарственных препаратов</li> <li>-манипуляционный стол</li> <li>- шкаф для хранения лекарственных средств</li> <li>-аптечка для оказания неотложной помощи</li> <li>-аптечка анти-СПИД</li> <li>-ростомер</li> <li>-весы электронные</li> <li>-кушетка</li> <li>-тонометр</li> <li>-фонендоскоп</li> <li>- шины для верхних и нижних конечностей</li> <li>-носилки</li> <li>-лотки</li> <li>- емкость-контейнер для дезинфекции инструмента</li> <li>-термоконтейнеры - разные по объему</li> <li>• изолятор</li> <li>-игровой материал</li> <li>- детская литература</li> <li>-кровать</li> <li>-детский стол, стул</li> <li>- телевизор</li> <li>- тумба под телевизор</li> </ul>
Пищеблок	<ul style="list-style-type: none"> <li>• электрическая плита – 2 штуки</li> <li>• жарочный шкаф</li> <li>• водонагреватель</li> <li>• электрическая мясорубка</li> <li>• протирачная машина</li> <li>• овощерезка</li> <li>• весы настольные</li> <li>• весы напольные</li> <li>• холодильное оборудование</li> </ul> <p>моечные ванны  стеллажи для посуды  раковина для мытья рук  разделочные столы  шкаф для хлеба  стеллаж для посуды</p>
Территория	<p>Оснащенные участки для всех групп  Игровое оборудование  Физкультурная площадка  Площадка по ПДД  различные виды деревьев и кустарников, газоны,  клумбы, огород</p>
Прачечная	<p>Стиральные машины  Гладильный стол  Утюг  Стеллажи для чистого белья</p>
Баня	<p>Душевые  Шкафчики для белья</p>



	Детский стол Игрушки Телевизор Видеоплеер
--	--

В детском саду 11 компьютеров (стационарных и ноутбуков): в кабинете заведующего (1 комплект с выходом в интернет; принтер), в методическом кабинете (1 комплект с выходом в интернет, 2 принтера), в кабинете заместителя заведующего по АХР (1 комплект с выходом в интернет; 2 принтера), ламинатор, диетической сестры (1 комплект с выходом в интернет; принтер), заведующего хозяйством (1 комплект с выходом в интернет; принтер), делопроизводителя (1 комплект с выходом в интернет, принтер - сканер - копир), в медицинском кабинете, в кабинете музыкального руководителя.

В каждом корпусе 2 телевизора (1 в музыкальном зале, 1 в изоляторе), 2 видеоматрицы, для проведения мероприятий 1 проектор и 1 экран, фотоаппарат.

**Вывод:** материально-техническое оснащение образовательного процесса ГБДОУ обеспечено на 97%.

Учебно-методическая оснащенность Образовательного учреждения позволяет педагогам проводить образовательный процесс по реализации Программы в соответствии с ФГОС ДО на высоком уровне. Информационное обеспечение Образовательного учреждения позволяет использовать информационные технологии для непрерывного профессионального образования педагогов, использования в работе с детьми и создает условия для взаимодействия семьи и Образовательного учреждения через единое информационное пространство.

### ***Обеспечение безопасности жизни и деятельности ребёнка в здании и на территории Образовательного учреждения***

Разработана и внедрена система мер обеспечения безопасности жизни и деятельности ребёнка в здании и на территориях ДОУ:

- Круглосуточная охрана ;
- Замки на воротах;
- Установлена «Тревожная кнопка»;
- Установлены современные автоматические пожарные сигнализации «АПС», системы оповещения и системы вывода сигнала на пульт «01»;
- Паспорт места массового пребывания людей в соответствии с требованиями нормативных документов, инструкция по охране труда, инструкция по охране жизни и здоровья детей во время пребывания в детском саду;

- Обеспечена противопожарная безопасность, ведутся журналы инструктажей, имеется уголок противопожарной безопасности, имеются планы эвакуации, все необходимые средства пожаротушения, эвакуационные выходы свободны; указатели «Выход» имеются;

- Своевременно проводится обучение сотрудников правилам противопожарной и общей безопасности;

- Ежеквартально проводятся плановые учения по пожарной безопасности и гражданской обороне совместно с детьми;

- Все педагоги прошли курсы квалификации по оказанию первой помощи;

- Ежедневно воспитатели проводят беседы с детьми по безопасности жизнедеятельности;

- Ежедневно проводятся инструктажи по правилам безопасного поведения в ДОУ, на занятиях, на улице, и т.д.

- В группах имеются уголки безопасности для детей, укомплектованные специальными книгами, играми, аудио и видеоматериалами;
- Для дошкольников 1-2 раза в год проводится досуг по правилам безопасности;
- Имеются информационные стенды по противопожарной безопасности.

### **Организация питания**

Деятельность по организации питания осуществляется в соответствии нормативными правовыми актами РФ, Санкт-Петербурга и другими нормативными правовыми актами, регламентирующими организацию питания воспитанников ГБДОУ. Питание в детском саду осуществляется в соответствии с 10-дневным меню, рекомендованным Городским управлением социального питания.

Воспитанники учреждения ежедневно получают 6-ти разовое (завтрак, второй завтрак, обед, полдник, ужин, второй ужин) гипоаллергенное и безглютеновое питание. Меню состоит из разнообразных блюд: из мяса, круп, рыбы, овощей, творога, фруктов. Меню составлено с учётом калорийности, сочетает в полном объёме белки, жиры, углеводы.

Выдача пищи на группы проходит в соответствии с утверждённым графиком.

Работа по организации питания в группах осуществляется под руководством воспитателя и заключается:

- в создании безопасных условий при подготовке и во время приёма пищи;
- в формировании культурно-гигиенических навыков во время приёма пищи детьми. Количество готовой продукции ежедневно проверяет комиссия. Медицинская сестра осуществляет постоянный контроль за соблюдением действующих санитарных норм и правил.

### **Финансовые ресурсы Образовательного учреждения и их использование**

Финансово-хозяйственная деятельность ГБДОУ в 2022 году выполнена согласно плана финансово - хозяйственной деятельности.

План финансово - хозяйственной деятельности составлен на основании выделенной субсидии на финансовое обеспечение выполнения государственного задания.

План хозяйственной деятельности в 2022 году исполнен в полном объеме.

### **Отчёт по финансово-хозяйственной деятельности ГБДОУ д/с «Лесное» Фрунзенского района Санкт-Петербурга за 2022 год**

№ п/п	Наименование предмета контракта	Сумма контракта, руб
1.	Оказание услуг по обеспечению функционирования каналов связи и элементов системы передачи извещений (СПИ) «Централизованная автоматизированная система передачи извещений» (ЦАСПИ) для передачи тревожных извещений о происходящих (возникающих) на объектах пожарах и чрезвычайных ситуациях в подразделения пожарной охраны (ППО) от систем автоматической пожарной сигнализации (АПС) объекта Заказчика без участия работников объекта и транслирующей этот сигнал организации	<b>85 800,00</b>
2.	Комплексная поставка продуктов питания для организации питания	<b>3 880 808,38</b>
3.	Предоставление канала доступа в сеть Интернет	<b>15600,00</b>

4.	Оказание услуг по предоставлению электроэнергии	<b>1 745 529,90</b>
5.	Оказание услуг по предоставлению теплоэнергии (ГВС и отопление здания)	<b>3 008 705,10</b>
6.	Оказание услуг по водоснабжению и водоотведению	<b>1 185 664,37</b>
7.	Услуги по невооруженной физической охране и обеспечению контрольно-пропускного режима	<b>3548400,31</b>
8.	Оказание услуг по комплексному системному и техническому обслуживанию автоматизированных рабочих мест и оргтехники	<b>103 400,00</b>
9.	Оказание услуг по техническому обслуживанию весоизмерительного оборудования	<b>39280,00</b>
10.	Оказание услуг по обслуживанию систем вентиляции	<b>42 159,96</b>
11.	Оказание услуг по дезинсекции и дератизации территорий загородных баз	<b>143 497,68</b>
12.	Оказание услуг по техническому обслуживанию внешних электрических сетях	<b>106 704,00</b>
13.	Оказание услуг по предоставлению перезарядки и техническому обслуживанию огнетушителей	<b>24 470,88</b>
14.	Выполнение работ по замеру сопротивления изоляции	<b>10 580,09</b>
15.	Оказание услуг по техническому обслуживанию и поверке медицинского оборудования	<b>58 816,40</b>
16.	Поставка мягкой мебели	<b>246 079.90</b>
17.	Выполнение работ по сносу и обрезке деревьев на территории ГБДОУ	<b>300 581,28</b>
18.	Оказание услуг по сбору, транспортированию, размещению и обработке твердых коммунальных отходов.	<b>300 444,00</b>
19.	Оказание услуг по стирке белья загородных баз	<b>112 744.50</b>
20.	Оказание услуг по химической обработке постельных принадлежностей	<b>7 200.20</b>
21.	Оказание услуг по техническому обслуживанию внутренних тепло и энергоустановок	<b>92 679,96</b>
22.	Оказание услуг по обслуживанию системы противопожарного водоснабжения	<b>11 130,00</b>
23.	Оказание услуг по техническому обслуживанию комплексных систем обеспечения безопасности (КСОБ)	<b>163 542.84</b>
24.	Оказание услуг по охране имущества на объекте недвижимости с прибытием группы быстрого реагирования	<b>107 397,60</b>
25.	Оказание услуг по проведению периодического медицинского осмотра сотрудников	<b>158 020,00</b>
26.	оказание услуг по программе производственного контроля на 2018 год	<b>86 940,00</b>
27.	Оказание услуг по обучению по электробезопасности	<b>6 800.00</b>
28.	Оказание услуг по страхованию транспортных средств	<b>10 930,07</b>
29.	Оказание услуг по страхованию зданий и имущества от чрезвычайных ситуаций	<b>5 000,00</b>
30.	Поставка детской корпусной мебели	<b>63 060.00</b>
31.	Поставка электротоваров	<b>14 910,00</b>

32.	Поставка хозяйственных товаров	<b>199 675,81</b>
33.	оказать услуги по уничтожению Борщевика «Сосновского»	<b>20 000,00</b>
34.	Поставка запасных частей для автотранспортных средств	<b>158 999,00</b>
35.	Поставка бензина	<b>186 580,00</b>
36.	Поставка канцелярских товаров и бумаги	<b>178 155,97</b>
37.	Поставка лекарственных средств и изделий медицинского назначения	<b>83 671,44</b>
38.	Поставка строительных, лакокрасочных и сантехнических товаров	<b>90 373,00</b>
39.	Оказание услуг по выполнению кадастровых работ по разделу земельного участка	<b>28 000,00</b>
40.	Поставка спецодежды	<b>21 776,93</b>
41.	Оказание услуг по передаче неисключительных прав на использование лицензионного антивирусного программного обеспечения	<b>2 258,04</b>
42.	Оказание услуг по передаче неисключительных прав на использование лицензионного общесистемного программного обеспечения	<b>4 813,20</b>
43.	Поставка моющих и дезинфицирующих средств	<b>92 526,00</b>
44.	Оказание услуг по обучения сотрудников первой медицинской помощи	<b>36 000,00</b>
45.	Поставка шины пневматические для легкового автомобиля	<b>18 904,36</b>
46.	Оказание услуг телефонной связи	<b>33 500,00</b>
47.	Работы по оснащению комплексными системами обеспечения безопасности (система пожарной сигнализации и система оповещения и управления эвакуацией людей при пожаре) в здании гаража	<b>212 326,00</b>
48.	Работы по замене напольного покрытия в помещениях № 24 2-го этажа и № 40 1-го этажа спального корпуса № 2	<b>1 795 939,84</b>
49.	Поставка автомобиля ГАЗ-3302 бортовой с тентом	<b>1 968 175,00</b>
50.	Поставка ноутбука	<b>42 629,67</b>
51.	Поставка вентиляторов напольных	<b>9 936,22</b>
52.	Поставка игрушек	<b>70 415,71</b>
53.	Поставка портативной колонки	<b>34 311,48</b>
54.	Поставка скребков для снега	<b>32 700,00</b>
55.	Поставка песка намывного	<b>23 500,00</b>
56.	Текущий ремонт помещений № 12,13,14 спальный корпус №5 1-ый этаж	<b>354 762,00</b>
57.	Разработка проектно-сметной документации на оснащение комплексными системами обеспечения безопасности (система пожарной сигнализации и система оповещения и управления эвакуацией) гаража	<b>60316,59</b>
58.	Разработка проектно-сметной документации на комплекс ремонтно-восстановительных работ (капитальный ремонт здания изолятора	<b>855 066,67</b>
59.	Разработка проектно-сметной документации на капитальный ремонт перекрытий	<b>84 244,00</b>
60.	Разработка проектно-сметной документации по ремонту наружных	<b>645 299,00</b>

	линий электропередач	
61.	Поставка спортивного инвентаря	<b>27 257,62</b>
62.	Оказание услуг по дезинфекции автомобиля	
63.	Выполнение работ по гидравлическим испытаниям наружных трубопроводов системы отопления и ГВС	<b>77 333,33</b>
64.	Поставка мягкого инвентаря	<b>16 935,68</b>
65.	Услуги по сбору, транспортированию и обезвреживанию медицинских отходов и люминисцентных ламп	<b>12 999,40</b>

### ***Родительская плата***

В целях материальной поддержки воспитания и обучения детей, посещающих образовательные организации, реализующие образовательную программу дошкольного образования, родителям (законным представителям) выплачивается компенсация в размере, устанавливаемом нормативными правовыми актами субъектов Российской Федерации, но не менее двадцати процентов среднего размера родительской платы за присмотр и уход за детьми в государственных и муниципальных образовательных организациях, находящихся на территории соответствующего субъекта Российской Федерации, на первогорребёнка, не менее пятидесяти процентов размера такой платы на второго ребёнка, не менее семидесяти процентов размера такой платы на третьего ребёнка и последующих детей.

Средний размер родительской платы за присмотр и уход за детьми в государственных и муниципальных образовательных организациях устанавливается органами государственной власти субъекта Российской Федерации.

Право на получение компенсации имеет один из родителей (законных представителей), внесших родительскую плату за присмотр и уход за детьми в соответствующей образовательной организации (пункт 5 статьи 65 Федерального закона РФ от 21.12.2012г. №273-ФЗ "Об образовании в Российской Федерации").

### **Оценка функционирования внутренней системы оценки качества образования**

Целью внутренней системы качества образования является совершенствование системы управления качеством образования в Образовательном учреждении.

Предметом внутренней системы оценки качества образования является:

- Качество условий реализации Образовательной программы;
- Качество организации Образовательного процесса;
- Качество результата освоения Образовательной программы

### **Результаты анкетирования родителей (законных представителей) по показателям, определенным приказом Министерством образования и науки Российской Федерации от 05.12.2014 № 1547.**

В анкетировании приняли участие 52 чел.

№	Варианты ответов	Число респондентов
		<b>52</b>
1	<b>Как бы вы в целом оценили доброжелательность и вежливость работников организации?</b>	

	1. Положительно или скорее положительно	96.2% - 50
	2. Затрудняюсь ответить	3.8% - 2
	3. Скорее отрицательно или отрицательно	-
<b>2</b>	<b>Удовлетворены ли вы компетентностью работников организации?</b>	
	1. Да, вполне или скорее да	96.2% - 50
	2. Затрудняюсь ответить	3.8% - 2
	3. Скорее нет или однозначно нет	-
<b>3</b>	<b>Удовлетворены ли вы материально-техническим обеспечением организации?</b>	
	1. Да, вполне или скорее да	96.2% - 50
	2. Затрудняюсь ответить	3.8% - 2
	3. Скорее нет или однозначно нет	-
<b>4</b>	<b>Удовлетворены ли вы качеством предоставляемых образовательных услуг?</b>	
	1. Да, вполне или скорее да	100% - 52
	2. Затрудняюсь ответить	-
	3. Скорее нет или однозначно нет	-
<b>5</b>	<b>Готовы ли вы рекомендовать данную организацию родственникам и знакомым?</b>	
	1. Да, вполне или скорее да	100% - 52
	2. Затрудняюсь ответить	-
	3. Скорее нет или однозначно нет	-
<b>6</b>	<b>Кем вы являетесь по отношению к данной организации?</b>	
	1. Родитель (законный представитель) учащегося, воспитанника	100% - 52
	2. Обучающийся, студент	-

#### **Выводы:**

В целом можно отметить, что процент удовлетворённости качеством образовательных услуг в ГБДОУ составил 100 % опрошенных от возможного числа родителей. Такой процент показывает, что родители готовы на взаимодействие, сотрудничество и остаются равнодушными к жизнедеятельности учреждения и созданная система работы ДОУ позволяет максимально удовлетворить потребность и запросы родителей.

### **Раздел 2. Результаты анализа показателей деятельности Образовательного учреждения**

Показатели	Единица измерения
<b>Образовательная деятельность</b>	
Общая численность воспитанников, осваивающих образовательную программу дошкольного образования, в том числе	57/100%
В режиме полного дня	57/100%
В режиме кратковременного пребывания (3-5 часов)	-
В семейной дошкольной группе	-
В форме семейного образования с психолого-педагогическим сопровождением на базе дошкольной образовательной организации	-
Общая численность воспитанников в возрасте до 3 лет	14/24.6%
Общая численность воспитанников в возрасте от 3 до 7 лет	43/75.4%
Численность/удельный вес численности воспитанников в общей численности воспитанников, получающих услуги присмотра и ухода:	-
В режиме полного дня	-
В режиме продлённого дня	-

В режиме круглосуточного пребывания	57/100%
Численность/удельный вес численности воспитанников с ограниченными возможностями здоровья в общей численности воспитанников, получающих услуги: (ТНР)	-
По коррекции недостатков в физическом и (или) психическом развитии	-
По освоению образовательной программы дошкольного образования	-
По присмотру и уходу	-
Средний показатель пропущенных дней при посещении дошкольной образовательной организации по болезни на одного воспитанника	
Общая численность педагогических работников, в том числе:	8/100%
Численность/удельный вес численности педагогических работников, имеющих высшее образование	3/37.5%
Численность/удельный вес численности педагогических работников, имеющих высшее образование педагогической направленности (профиля)	3/37.5%
Численность/удельный вес численности педагогических работников, имеющих среднее профессиональное образование	-
Численность/удельный вес численности педагогических работников, имеющих среднее профессиональное образование педагогической направленности (профиля)	5/62.5%
Численность/удельный вес численности педагогических работников, которым по результатам аттестации присвоена квалификационная категория, в общей численности педагогических работников, в том числе:	5/62.5%
Высшая	0
Первая	5/62.5%
Численность/удельный вес численности педагогических работников в общей численности педагогических работников, педагогический стаж работы которых составляет:	
До 5 лет	3/30%
Свыше 30 лет	4/40%
Численность/удельный вес численности педагогических работников в общей численности педагогических работников в возрасте до 30 лет	3/30%
Численность/удельный вес численности педагогических работников в общей численности педагогических работников в возрасте от 55 лет	3/30%
Численность/удельный вес численности педагогических и административно-хозяйственных работников, прошедших за последние 5 лет повышение квалификации/профильную переподготовку по профилю педагогической деятельности или иной осуществляемой в образовательной организации деятельности, в общей численности педагогических и административно-хозяйственных работников	10/100%
Численность/удельный вес численности педагогических и административно-хозяйственных работников, прошедших повышение квалификации по применению в образовательном процессе федеральных государственных образовательных стандартов в общей численности педагогических и административно-хозяйственных работников	10/100%
Соотношение «педагогический работник/воспитанник» в дошкольной образовательной организации	10/57 челове к
Наличие в образовательной организации следующих педагогических работников:	

Музыкального руководителя	Да
Инструктора по физической культуре	Да
Учителя-логопеда	нет
Логопеда	Нет
Учителя-дефектолога	Нет
Педагога-психолога	Нет
Инфраструктура	
Общая площадь помещений, в которых осуществляется образовательная деятельность, в расчёте на одного воспитанника	4,2 м2
Наличие физкультурного зала	Да
Наличие музыкального зала	Да
Наличие прогулочных площадок, обеспечивающих физическую активность и разнообразную игровую деятельность воспитанников на прогулке	Да

### **Заключение. Перспективы и планы развития**

Проанализировав состояние и результаты деятельности учреждения за отчетный период 2022год можно сделать следующие **выводы:**

Деятельность образовательного учреждения отвечает современным требованиям к содержанию дошкольного образования. В Образовательном учреждении созданы все необходимые условия и потенциальные возможности коллектива для дальнейшего развития и повышения эффективности деятельности учреждения.

Проведённое самообследование позволяет наметить перспективу развития:

- эффективное использование современных методов и технологий, совершенствование оздоровительной работы для обеспечения охраны жизни и здоровья детей, а так же формирование у воспитанников ответственности за свое здоровье;
- повышение качества воспитательно-образовательного процесса путем реализации инновационной деятельности;;
- совершенствование профессионального мастерства педагогов, повышение уровня самообразования педагогов;
- совершенствование форм сотрудничества и взаимодействия с социальными партнерами;
- совершенствование работы с родителями по вопросам дошкольного воспитания;
- пополнение информационно-технической базы в группах (интерактивные доски);
- обновление управленческой деятельности на основе проектно-целевого и системно-деятельностного подходов.